

# AN TOÀN Vệ sinh lao động

ISSN 2615-9082

SỐ THÁNG 4/2022 OCCUPATIONAL SAFETY AND HEALTH MAGAZINE  
CƠ QUAN CỦA TỔNG LIÊN ĐOÀN LAO ĐỘNG VIỆT NAM



An toàn vệ sinh viên (mũ vàng) Công ty TNHH MTV Cơ khí chính xác 29 trao đổi với công nhân về các thông số an toàn của thiết bị, máy móc. Ảnh: Lê Lịch.

## LOẠI BỎ CÁC MỐI NGUY HIỂM

(Trang 38)

Xem chuyên đề "TĂNG CƯỜNG CÁC BIỆN PHÁP GIẢM THIỂU RỦI RO VỀ ATVSLĐ" (từ trang 21-39)



## TRONG SỐ NÀY

### 2. VẤN ĐỀ VÀ BÀN LUẬN

**Hài Dương:** Cơ sở để tin vào những tiến bộ thực chất

### 3. HƯỚNG ỨNG THÁNG HÀNH ĐỘNG VỀ ATVSLĐ NĂM 2022

**Nguyễn Liên:** Hỗ trợ người lao động, cán bộ công đoàn nâng cao nghiệp vụ, kỹ năng

### 7. AN TOÀN TRÊN ĐƯỜNG PHÁT TRIỂN:

**Thanh Thảo:** Tại sao lương công nhân không đủ sống?

### 10. LÝ LUẬN - NGHIÊN CỨU - PHÁT TRIỂN

**TS. Phạm Thị Thu Lan:** "Kiệt sức nghề nghiệp" thành bệnh nghề nghiệp - bao giờ?

### 17. QUẢN LÝ - CÔNG NGHỆ - CHUYỂN GIAO

**PGS. TS. Nguyễn Thị Hoài Nga:** An toàn, vệ sinh lao động ở các mỏ đá quy mô nhỏ tại Nghệ An: Doanh nghiệp phải chủ động cải thiện

### 21. CHUYÊN ĐỀ "TĂNG CƯỜNG CÁC BIỆN PHÁP GIẢM THIỂU RỦI RO VỀ ATVSLĐ"

**ThS. Trương Thị Ly:** Tai nạn lao động tại các làng nghề chế biến gỗ: Nhận diện nguy cơ và các giải pháp phòng ngừa

### 40. CHUYÊN ĐỀ PHỐI HỢP VỚI QUỸ BẢO HIỂM TAI NẠN LAO ĐỘNG, BỆNH NGHỀ NGHIỆP

**DUY THỊ NHUNG:** Cần tạo cơ chế để các cơ sở kinh doanh tham gia

### 47. PHÁP LUẬT ATVSLĐ VÀ ĐỜI SỐNG

**ThS. Lại Sơn Tùng:** Công nhân các khu công nghiệp: Làm gì để hạn chế tai nạn giao thông?

### 52. AN TOÀN LÀ BẠN

**Lê Anh:** Công đoàn VNPT Hà Nội: Nhiều gương sáng giữa mùa dịch

### 55. THẾ GIỚI AN TOÀN

**Minh Hoàng:** 3 Phương pháp doanh nghiệp Thụy Điển thường sử dụng để tăng cường an toàn cho người lao động

### 58. AN TOÀN VỆ SINH VIÊN GIẢI ĐÁP

**ATVSLĐ:** Đánh giá nguy cơ rủi ro về an toàn, vệ sinh lao động: Có bắt buộc đưa vào nội quy, quy trình làm việc?

### 61. TRANG VĂN HÓA - VĂN NGHỆ

**Bội Nhiên:** Không ảnh Quảng Trị và những giá trị nghệ thuật

### 64. CÂU LẠC BỘ ATVSLĐ

## TABLE OF CONTENTS

### 2. ISSUES AND DISCUSSIONS

**Hai Duong:** The basis for believing in substantive progress

### 3. RESPONSE TO THE MONTH OF ACTION ON OSH, 2022

**Nguyen Lien:** Support workers & union officials and improve professional skills

### 7. SAFETY ON DEVELOPMENT ROAD:

**Thanh Thao:** Why are workers' wages not enough to live on?

### 10. THEORY - RESEARCH - DEVELOPMENT

**Dr. Pham Thi Thu Lan:** "Occupational burnout" turned into an disease - and when?

### 17. MANAGEMENT - TECHNOLOGY - TRANSFER

**Assoc. Dr. Nguyen Thi Hoai Nga:** OSH in small-scale quarries in Nghe An: Enterprises must proactively improve

### 21. TOPIC "REMOVING MEASURES TO MINIMIZE RISKS ON OSH"

**MSc. Trương Thị Ly:** Occupational accidents in wood processing villages: Risk identification and prevention solution

### 40. TOPIC COOPERATION WITH OCCUPATIONAL ACCIDENT AND OCCUPATIONAL DISEASE FUND

**DUY THI NHUNG:** It is necessary to create a mechanism for enterprise to participate

### 47. LAW ON OSH AND LIFE

**MSc. Lại Sơn Tùng:** Workers in factory: What to do to limit traffic accidents?

### 52. SAFETY IS FRIEND

**Le Anh:** Hanoi VNPT Trade Union: Bright examples in the middle of the pandemic

### 55. OSH WORLD

**Minh Hoang:** 3 methods Swedish businesses often use to enhance worker safety

### 58. OSH Q&A

**Occupational safety and health:** Assessment of risks and risks of occupational safety and health: Is it mandatory to include in working rules and procedures?

### 61. CULTURE - ARTS PAGE

**Boi Nien:** No photos of Quang Tri and artistic values

### 64. OSH CLUB

**AN TOÀN** ISSN 2615-9082  
**Vệ sinh lao động**  
OCCUPATIONAL SAFETY AND HEALTH MAGAZINE  
CƠ QUAN CỦA TỔNG LIÊN ĐOÀN LAO ĐỘNG VIỆT NAM

**TỔNG BIÊN TẬP:** TRẦN DUY PHƯƠNG  
**PHÓ TỔNG BIÊN TẬP:** TRẦN THỊ NGỌC DUNG  
**VIÊN BAN BIÊN TẬP:** LÂM CHÍ CÔNG

**Thư ký Tòa soạn:** DƯƠNG QUỐC HẢI - NGUYỄN THỊ LIÊN  
**Trình bày:** TRƯỜNG GIANG

ẤN PHẨM CỦA TẠP CHÍ LAO ĐỘNG VÀ CÔNG ĐOÀN  
CƠ QUAN NGÔN LUẬN CỦA TỔNG LIÊN ĐOÀN LAO ĐỘNG VIỆT NAM  
HUÂN CHƯƠNG LAO ĐỘNG HẠNG NHÌ - XUẤT BẢN SỐ ĐẦU TIÊN 12/198  
NĂM THỨ 36, SỐ 32

**TÒA SOẠN VÀ TRỊ SỰ:** 175 Giảng Võ - Hà Nội \* ĐT: 024.37366787 \* Fax: 024.3733019  
\* Email: tc.ldcd@gmail.com \* **VĂN PHÒNG ĐẠI DIỆN MIỀN TRUNG - TÂY NGUYÊN:**  
Tầng 1, số 06, đường Trần Phú, quận Hải Châu, TP. Đà Nẵng \* ĐT: 0914299268  
\* Website: laodongcongdoan.vn \* Email: laodongcongdoanmienTrung@gmail.com  
**VĂN PHÒNG ĐẠI DIỆN MIỀN NAM:** 85 Cách Mạng Tháng Tám - Q.1 - TP. Hồ Chí Minh  
\* Email: tc.ldcd@gmail.com \* **GPXB:** 57/GP-BTTTT \* ISSN 0866 - 7578  
In tại: Công ty Cổ phần In Công đoàn Việt Nam

**GIÁ: 45.000đ**



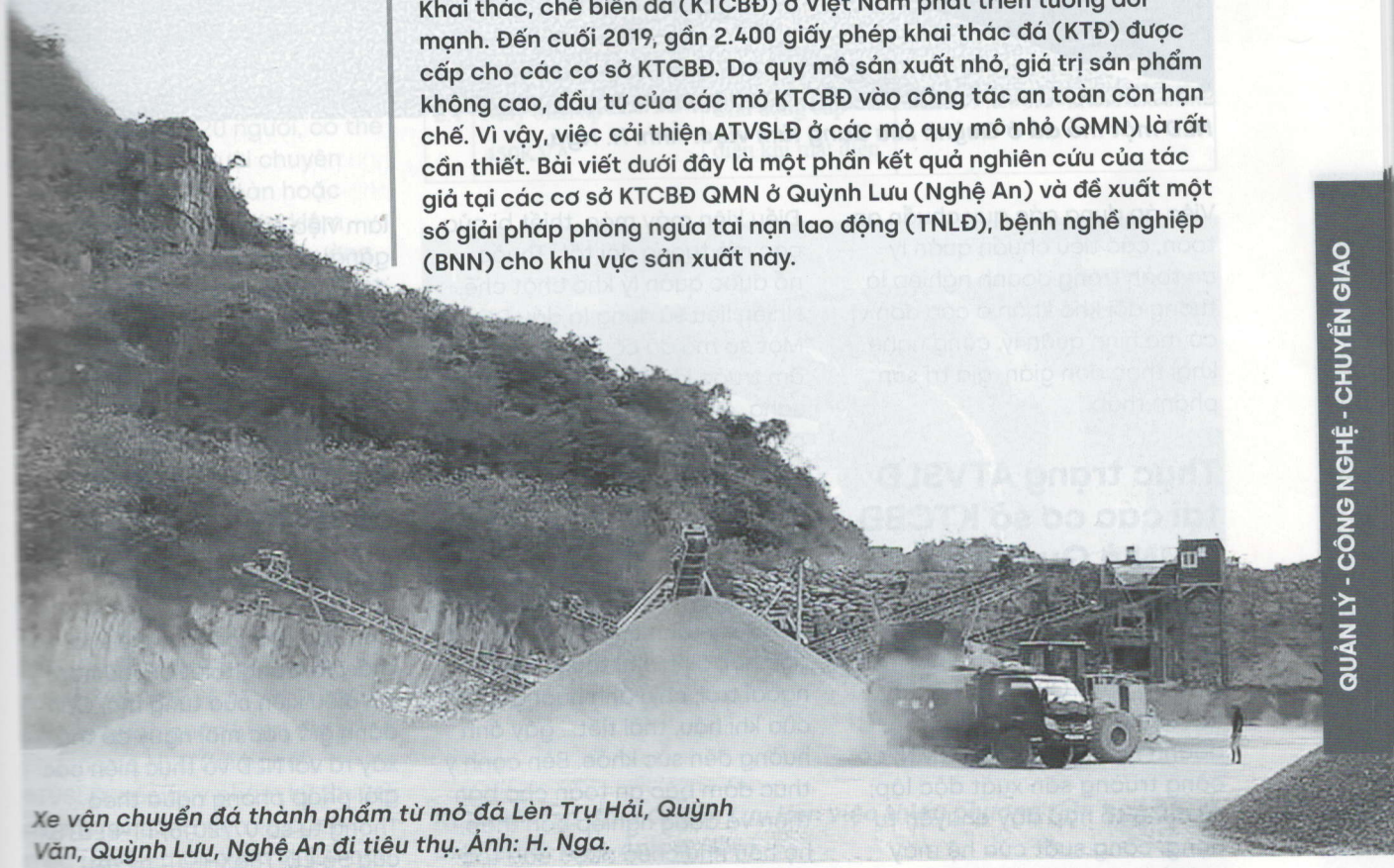
AN TOÀN, VỆ SINH LAO ĐỘNG Ở CÁC MỎ ĐÁ  
QUY MÔ NHỎ TẠI QUỲNH LƯU, NGHỆ AN:

# DOANH NGHIỆP PHẢI CHỦ ĐỘNG CẢI THIỆN

PGS. TS. NGUYỄN THỊ HOÀI NGA

Trưởng Đại học Mỏ - Địa chất

Khai thác, chế biến đá (KTCBĐ) ở Việt Nam phát triển tương đối mạnh. Đến cuối 2019, gần 2.400 giấy phép khai thác đá (KTĐ) được cấp cho các cơ sở KTCBĐ. Do quy mô sản xuất nhỏ, giá trị sản phẩm không cao, đầu tư của các mỏ KTCBĐ vào công tác an toàn còn hạn chế. Vì vậy, việc cải thiện ATVSLĐ ở các mỏ quy mô nhỏ (QMN) là rất cần thiết. Bài viết dưới đây là một phần kết quả nghiên cứu của tác giả tại các cơ sở KTCBĐ QMN ở Quỳnh Lưu (Nghệ An) và đề xuất một số giải pháp phòng ngừa tai nạn lao động (TNLĐ), bệnh nghề nghiệp (BNN) cho khu vực sản xuất này.



Xe vận chuyển đá thành phẩm từ mỏ đá Lèn Trụ Hải, Quỳnh Văn, Quỳnh Lưu, Nghệ An đi tiêu thụ. Ảnh: H. Nga.

## Đặc điểm về an toàn ở các mỏ đá QMN

KTCBĐ tiềm ẩn nhiều mối nguy như sạt lở đất, đá, nổ mìn không kiểm soát, ngã từ trên cao, tai nạn do vận hành máy móc thiết

bị. Trong quá trình KTCBĐ, khoan, nổ mìn, xúc bốc, vận chuyển, nghiền, sàng..., phát sinh nhiều bụi có thể xâm nhập sâu vào phổi, có khả năng dẫn đến ung thư bên cạnh những bệnh về đường hô hấp và lao phổi, rối loạn hệ miễn dịch, thận mạn

tính. Tiếng ồn của các máy móc khi vận hành, nổ mìn khiến NLD có nguy cơ bị suy giảm thính lực, mắc bệnh điếc nghề nghiệp. Các thiết bị làm việc gây bệnh rung nghề nghiệp cho các công nhân vận hành.





NLĐ một mỏ đá ở Quỳnh Lưu đang làm việc. Ảnh: H. Nga.

Việc áp dụng các quy chuẩn an toàn, các tiêu chuẩn quản lý an toàn trong doanh nghiệp là tương đối khó khăn ở các đơn vị có mô hình quản lý, công nghệ khai thác đơn giản, giá trị sản phẩm thấp.

### Thực trạng ATVSLĐ tại các cơ sở KTCBD QMN ở Quỳnh Lưu, Nghệ An

Các cơ sở KTCBD QMN ở đây là các công ty TNHH hoặc doanh nghiệp tư nhân QMN, có công trường sản xuất độc lập; sử dụng tổ hợp dây chuyên tự động, công suất của hệ máy nghiền, sàng, tốc độ băng tải... được tính toán cụ thể để đảm bảo hoạt động đồng bộ, phù hợp, có thể điều chỉnh cho ra các sản phẩm theo nhu cầu thị trường. Sản phẩm sau chế biến được chở bằng ô tô đến nơi tiêu thụ.

Điều kiện máy móc, thiết bị của các mỏ tương đối tốt. Thuốc nổ được quản lý khá chặt chẽ. Nhiên liệu sử dụng là dầu DO. Một số mỏ đã có hệ thống cấp ẩm trước khi đưa đá vào nghiền sàng, giảm phần nào lượng bụi phát sinh trên mỏ.

Các doanh nghiệp chủ yếu sử dụng lao động địa phương, NLĐ thường làm việc ở tư thế gò bó hoặc nguy hiểm, hoặc công việc tiến hành trong môi trường độc hại, ô nhiễm, thực hiện ở ngoài trời, chịu ảnh hưởng xấu của khí hậu, thời tiết... gây ảnh hưởng đến sức khỏe. Bên cạnh ý thức đảm bảo an toàn cho bản thân và đồng nghiệp còn thấp, họ hầu như chưa được đào tạo một cách có hệ thống nên trong công việc và xử lý tình huống có thể dẫn đến TNLĐ do thiếu kinh nghiệm, kỹ năng.

Một số doanh nghiệp có đầu tư phòng ngừa TNLĐ và BNN, song chỗ nghỉ ngơi trong thời gian làm việc của NLĐ chưa hợp lý, chỗ

làm việc chưa được sắp xếp gọn gàng, chưa có góc bảo hộ lao động, công trường không được phun dập bụi.

### Một số gợi ý cải thiện công tác ATVSLĐ tại các mỏ đá QMN

#### Các giải pháp kỹ thuật

Cần xác định công nghệ khai thác và trang thiết bị phù hợp với điều kiện của từng mỏ. Cần đánh giá các mối nguy có thể xảy ra với NLĐ và thực hiện các giải pháp phòng ngừa theo Thông tư số 07/2016/TT-BLĐTBXH của Bộ LĐ-TB&XH.

Doanh nghiệp có thể lập Bảng danh mục thiết bị và liệt kê các mối nguy (như Bảng 1).

Địa bàn Quỳnh Lưu là nơi có hệ nước ngầm caster tốt, nên để khắc phục tình trạng bụi, có thể sử dụng hệ thống máy phun



sương dập bụi của Trung Quốc, sử dụng nước tuần hoàn, bán kính phun 180m, xoay 180 độ, chi phí đầu tư khoảng 50 - 80 triệu đồng.

### Các giải pháp tổ chức

Doanh nghiệp cần xây dựng bộ cơ sở dữ liệu về các mối nguy, dùng để kiểm soát rủi ro mất an toàn lao động tại nơi làm việc, sử dụng tối ưu công nghệ và thiết bị sản xuất, nắm bắt được đặc điểm môi trường lao động và các mối nguy chính, đề xuất các biện pháp kiểm soát hợp lý, đúng thời điểm, giảm tỉ lệ TNLD, BNN.

Các doanh nghiệp QMN thường có quy mô từ 5 - 20 người, có thể phân công 1 - 2 người chuyên trách công tác an toàn hoặc tăng số lượng nhân viên kiêm nhiệm. Những người này thường xuyên được tham gia tập huấn, huấn luyện trong công tác an toàn lao động. Nhân viên phụ trách an toàn cũng cần là người thường xuyên có các ý tưởng đổi mới, cải tiến việc thông tin, tuyên truyền về an toàn lao động trong doanh nghiệp, được cử đi tham gia học hỏi các đơn vị khác và được khuyến khích các ý tưởng đổi mới.

Các doanh nghiệp phải tăng cường trao đổi về ATVSLĐ với các cơ quan quản lý tại địa phương và NLĐ (kế hoạch ATVSLĐ, các quy phạm kỹ thuật), đổi mới phương tiện và cách thức truyền thông ATVSLĐ (khẩu hiệu và tranh ảnh tuyên truyền), treo các biển báo hợp lý, thuận tiện, thu hút NLĐ. Các tờ giới thiệu, hướng dẫn vận hành máy an toàn cần được viết ngắn gọn, dễ hiểu.

Xây dựng góc bảo hộ lao động phù hợp điều kiện của doanh

**Bảng 1: Danh mục máy, thiết bị sử dụng**

TT	Máy/thiết bị	Mục đích sử dụng	Các mối nguy hiểm
1	Thiết bị khai thác, chế biến		
1.1	Ô tô tải 3,5 tấn	Vận chuyển đá	Sụt lờ/dịch chuyển đất đá; tai nạn do phương tiện gây ra, vi khí hậu, bụi silic, ồn, rung
1.2	Máy khoan đá cầm tay	Khoan đá	Ngã cao, vi khí hậu, bụi, ồn, rung, vật thể rơi do mang vác bằng tay, trơn trượt, trượt ngã, mức nặng nhọc, mức căng thẳng
2	Thiết bị phụ trợ		
2.1	Máy biến áp 450KVA	Chú động cấp điện khi mất điện	



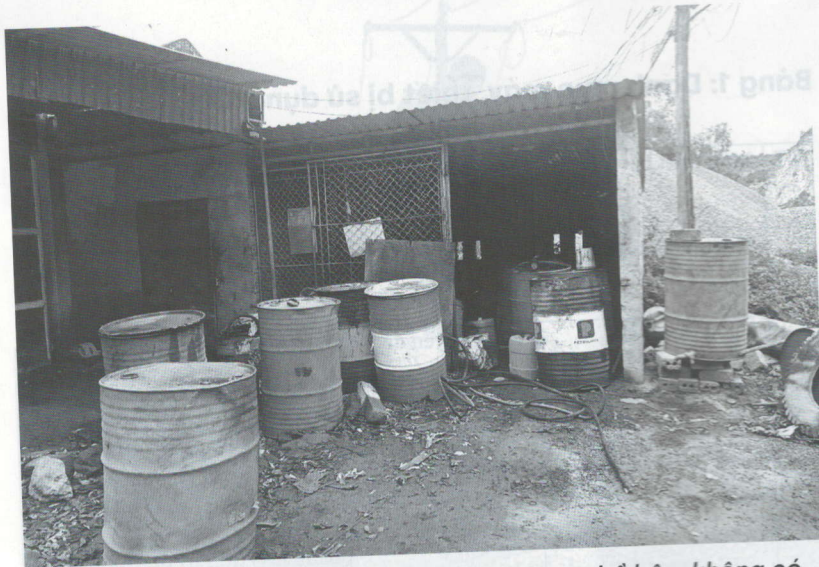
**NLĐ một mỏ đá ở Quỳnh Lưu làm việc thiếu phương tiện bảo hộ, biển cảnh báo. Ảnh: N.Hoài.**

ngiệp. Trong góc bảo hộ, ngoài việc chứa các đồ bảo hộ dự phòng như giày, găng, mũ, phương tiện phòng cháy, chữa cháy... cần có tài liệu về Luật, các chế độ NLĐ được hưởng theo quy định của Nhà nước, các

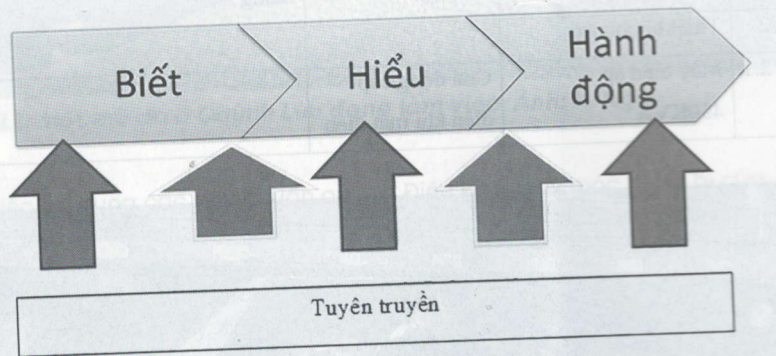
tài liệu phổ biến kiến thức, kỹ năng đảm bảo an toàn lao động của NLĐ.

Người sử dụng lao động (NSDLĐ) cần xác định con người là tài sản quan trọng nhất, phải được đảm





Nơi tiếp nhiên liệu của một mỏ đá ở Quỳnh Lưu bế bộn, không có phương tiện phòng cháy, chữa cháy. Ảnh: Nguyễn Nga.



**Sự thay đổi trong nhận thức của NLD về ATVSLĐ.**

bảo vệ phương tiện làm việc và môi trường làm việc an toàn.

**Các giải pháp với NSDLĐ và NLD**

Lợi ích của doanh nghiệp do đảm bảo an toàn lao động là sản xuất được liên tục, tăng năng suất, không bị phạt và bồi thường cho cơ quan quản lý, NLD, không tốn kém sửa chữa các thiết bị hoặc khắc phục hậu quả, uy tín được giữ vững, phát triển, sức khỏe và tâm lý của NSDLĐ cũng được giữ vững vì tránh được những lo lắng, sợ hãi... nếu xảy ra mất an toàn lao động. Do đó, đầu tư vào NLD để họ được có cơ hội học tập, trau dồi kiến thức, kỹ năng, phát huy sáng tạo là rất cần thiết.

NSDLĐ cũng cần lưu ý sự khác biệt trong chế độ làm việc của máy móc thiết bị và NLD để bố trí thời gian làm việc và nghỉ ngơi cho NLD thích hợp. Máy móc làm việc liên tục, song NLD cần nghỉ ngơi để tái tạo sức lao động vì sự tập trung và năng suất của NLD bị ảnh hưởng của tâm lý, tuổi tác, giới tính...

Nhận thức, thái độ và kỹ năng làm việc của NLD được tích lũy tùy thuộc vào đặc điểm riêng của mỗi người. NLD cần được đào tạo kiến thức về an toàn lao động và phòng chống rủi ro, TNLĐ, BNN. Tuy nhiên, để NLD hình thành kỹ năng, nhận thức đúng đắn, đòi hỏi thời gian, sự quyết tâm của các cơ quan

chính quyền, NSDLĐ và cả cộng đồng. Động lực của NLD cũng cần được khuyến khích để họ tích cực thực hiện các hành vi an toàn.

**Kết luận**

Các cơ sở KTCBD QMN trên địa bàn Quỳnh Lưu, Nghệ An đã bước đầu quan tâm cải thiện điều kiện làm việc, đảm bảo ATVSLĐ. Các doanh nghiệp đã cơ bản thực hiện các biện pháp an toàn cụ thể bảo vệ sức khỏe NLD. Tuy nhiên, vẫn còn một số nội dung cần được cải tiến. Các cải tiến cần được thực hiện đồng bộ cả ở các lĩnh vực kỹ thuật, tổ chức trong doanh nghiệp và con người, trong đó đề cao tinh thần phòng ngừa TNLĐ, nhằm mang lại lợi ích kinh tế cho doanh nghiệp và lợi ích chung cho toàn xã hội. □

**Tài liệu tham khảo**

1. Nguyễn Thắng Lợi và nhóm nghiên cứu, 2019, Báo cáo tổng kết đề tài "Nghiên cứu đánh giá rủi ro ATVSLĐ và đề xuất áp dụng hệ thống quản lý phù hợp ở các cơ sở KTCBD", CTTD-2018/02/TLĐ.
2. Cục An toàn lao động, 2020, Báo cáo tổng hợp, phân tích, đánh giá kết quả khảo sát tình hình an toàn lao động trong khai thác đá tại thị xã Hoàng Mai và huyện Quỳnh Lưu, tỉnh Nghệ An.
3. <https://moc.gov.vn/tl/tin-tuc/52085/tiem-nang-do-lam-vat-lieu-xay-dung-o-vien-nam---hien-trang-khai-thac-va-mot-so-de-xuat-ve-cong-tac-quan-ly.aspx> (truy cập 15/1/2021).